

AIXECAMENT PLANIMÈTRIC DE LA NAU KLEIN DEL RECINTE DE L'ESCOCESA, AL CARRER PERE IV 327, DEL DISTRICTE DE SANT MARTÍ A BARCELONA

CARRER PERE IV, núm. 327
08020 BARCELONA (SANT MARTÍ)



BIM/SA, BARCELONA D'INFRAESTRUCTURES MUNICIPALS
AJUNTAMENT DE BARCELONA

AUTOR:

ALBERT PÉREZ MONTES, ARQUITECTE I ARQUITECTE TÈCNIC

JULIOL 2024

ÍNDEX

1.- DADES GENERALS.....	3
1.1.- TÍTOL DEL PROJECTE.....	3
1.2.- OBJECTE DEL TREBALL	3
1.3.- SITUACIÓ.....	3
1.4.- AGENTS DE L'ENCÀRREC	3
2.- METODOLOGIA	4
2.1.- DOCUMENTACIÓ PRÈVIA	4
2.2.- VISITES D'INSPECCIÓ	4
2.3.- AIXECAMENT PLANIMÈTRIC	4
3.- DOCUMENTACIÓ ANNEXA	6
3.1.- FITXA URBANÍSTICA DE L'EMPLAÇAMENT.....	6
4. DOCUMENTACIÓ GRÀFICA	7

SÈRIE S

SITUACIÓ I EMPLAÇAMENT.....	S.001
SITUACIÓ I EMPLAÇAMENT	
ORTOFOTOMAPA.....	S.002
SITUACIÓ I EMPLAÇAMENT	
MATERIAL FOTOGRAFIC I.....	S.003
DOCUMENTACIÓ FOTOGRAFICA	
MATERIAL FOTOGRAFIC II.....	S.004
DOCUMENTACIÓ FOTOGRAFICA	

SÈRIE A

PLANTA BAIXA I ENTRESÒL.....	A.001
ARQUITECTURA – DISTRIBUCIÓ I ACOTACIÓ	
PLANTA PRIMERA I TERRASSA TORRE.....	A.002
ARQUITECTURA – DISTRIBUCIÓ I ACOTACIÓ	
PLANTA TORRE-COBERTA I TERRAT TORRE.....	A.003
ARQUITECTURA – DISTRIBUCIÓ I ACOTACIÓ.	
ALÇAT SUD-OEST.....	A.004
ARQUITECTURA – ALÇATS I SECCIONS	
ALÇATS NORD-OEST I SUD-EST.....	A.005
ARQUITECTURA – ALÇATS I SECCIONS	
ALÇATS NORD-EST TESTERA I NAU.....	A.006
ARQUITECTURA – ALÇATS I SECCIONS	
SECCIONS TRANSVERSAL I LONGITUDINAL.....	A.007
ARQUITECTURA – ALÇATS I SECCIONS	

1.- DADES GENERALS

1.1.- TÍTOL DEL PROJECTE

Aixecament planimètric de la Nau Klein del recinte de l'Escocesa, al carrer Pere IV 327, del districte de Sant Martí a Barcelona.

1.2.- OBJECTE DEL TREBALL

L'objecte de l'encàrrec és la realització d'un aixecament planimètric de la nau Klein situada al recinte fabril de l'Escocesa.

L'esquema general de l'aixecament es defineix de la següent manera:

- **Antecedents**, recopilació de tota la informació prèvia de l'edificació, i determinació dels objectius del projecte en funció de les necessitats del client.
- **Treballs d'inspecció**, recollida de totes les dades necessàries i significatives per a la descripció i estudi de l'edifici:
 - a) Aixecament arquitectònic de l'edifici existent, definició de la seva geometria, dels volums i dels usos de les parts integrants del conjunt.
 - b) Reconeixement visual de l'edifici i dels diferents sistemes constructius així com la presa de dades complementàries.
 - c) Realització d'un complet reportatge fotogràfic de suport.
- **Recull documental**, redacció i grafiat de la documentació necessària del projecte. Les parts integrants d'aquest recull documental seran:
 - a) Documentació escrita que inclogui la metodologia seguida i les consideracions generals dels treballs realitzats.
 - b) Documentació gràfica necessària per a la correcta interpretació i comprensió del conjunt de l'edifici (plantes, seccions i alçats).
 - c) Documentació fotogràfica.

1.3.- SITUACIÓ

La Fàbrica de 'L'Escocesa' es troba situada al carrer Pere IV, números 327-351, al districte de Sant Martí, 08020 de Barcelona. La nau Klein es troba ubicada dintre del mateix recinte al número 327.

Les coordenades de l'emplaçament, segons les dades extretes del 'Institut Cartogràfic de Catalunya', són les següents:

- UTM31N – ETRS89 (433442,8, 4584743,7)
- Geogràfica – ETRS89* (2.203639, 41.411487)



Imatge aèria del recinte de l'Escocesa

La referència cadastral de l'edifici és 3448951DF3834G.

1.4.- AGENTS DE L'ENCÀRREC

El promotor de l'encàrrec és Barcelona d'Infraestructures Municipals, S.A. (BIM/SA) amb CIF A62320486, i amb domicili fiscal al carrer Bolívia, núm. 105, 4a planta, 08018 de Barcelona.

El tècnic redactor del projecte ha estat Albert Pérez Montes, Arquitecte col·legiat núm. 59302-8 al Col·legi Oficial d'Arquitectes de Catalunya; i Arquitecte Tècnic col·legiat núm. 10506 al Col·legi d'Aparelladors, d'Arquitectes Tècnics i Enginyers de l'Edificació de Barcelona; amb DNI 38139760X i oficina al carrer Blasco de Garay, núm. 42bis, 08004 de Barcelona.

2.- METODOLOGIA

2.1.- DOCUMENTACIÓ PRÈVIA

El passat dia 12 de juny del 2024 es va realitzar una visita inicial a l'edifici per tal d'establir les necessitats del client i l'abast del present projecte.

2.2.- VISITES D'INSPECCIÓ

Amb l'objectiu de recopilar la informació necessària per al desenvolupament i definició d'aquest treball s'han realitzat les següents visites d'inspecció a l'edifici:

- 12 de juny del 2024
- 13 de juny del 2024
- 25 de juny del 2024

Les visites d'inspecció a l'edifici s'han anat compaginant amb els treballs de redacció i grafiat del present projecte.

2.3.- AIXECAMENT PLANIMÈTRIC

L'aixecament planimètric s'ha realitzat mitjançant el mesurament dimensional directe, amb cinta i amb un distànciòmetre làser de mà, de les dimensions de cadascuna de les diferents sales i naus situades a l'àmbit objecte de l'encàrrec.

Per la definició dels desnivells entre els diferents espais s'ha utilitzat un nivell làser autonivellant i una mira.

Es fa necessari precisar que l'aixecament ha estat subjecte a certes limitacions i dificultats a l'hora de portar a terme el reconeixement de l'edificació:

- Greus deficiències estructurals a l'escala d'accés a la torre. L'escala d'accés a les diferents plantes de la torre es troba en molt mal estat. Tot i estar apuntalada s'observa com les voltes d'escala situades per sobre de la planta primera es troben molt deformades, amb graons desapareguts i amb la presència d'acumulació de runa sobre la seva superfície. Donada la inestabilitat d'aquests elements no ha estat possible accedir a la torre al no reunir les condicions necessàries de seguretat per ser inspeccionada.
- Espais no accessibles. A planta baixa no ha estat possible inspeccionar l'espai situat al costat del muntacàrregues el qual connecta amb la nau amb façana al carrer Pere IV. Es desconeix per on s'accedeix a aquest espai observant-se totes les obertures tapiades i cegades. Tampoc ha estat possible accedir a l'espai entre naus d'aquesta zona ni al pas lateral.
- Façanes no accessibles. No ha estat possible la presa de dades exteriors de les obertures de finestres de la façana sud-est donat que l'espai de separació entre les naus es troba totalment ocupat per una bastida tipus escala.
- Obertures tapiades i cegades. Pràcticament la totalitat de les obertures de finestres i portes de les façanes es troben total o parcialment tapiades, dificultant la correcta presa de dades i la seva definició tant en planta com alçat.
- Acumulació d'andròmines a l'interior de les naus. La planta baixa de l'edifici es troba plena d'andròmines dificultant la seva inspecció i una correcta presa de dades per la definició d'aquests espais.
- La falta de mitjans auxiliars per accedir a determinades zones de l'edificació. Donades les característiques de l'edificació amb elements situats a gran alçada no ha estat possible accedir a determinats elements per agafar les dades necessàries.
- La manca de realització de cales d'inspecció. La definició dels sistemes constructius ha estat limitada, realitzant-se suposicions, sense poder verificar els sistemes constructius amb l'obertura de cales.

La instrumentació utilitzada ha estat la següent:

- Distanciòmetre làser de mà model DISTO D210 de LEICA amb les següents especificacions tècniques: precisió lectura $\pm 1,00$ mm, marge mesurament fins 80 m,
- Nivell làser LINO L2P5 de LEICA amb les següents especificacions tècniques: precisió lectura $\pm 0,20$ mm/m, marge mesurament fins 35 m,
- Flexòmetre o cinta mètrica,
- Càmera fotogràfica,
- Llanterna.

Barcelona, a 1 de juliol de 2024

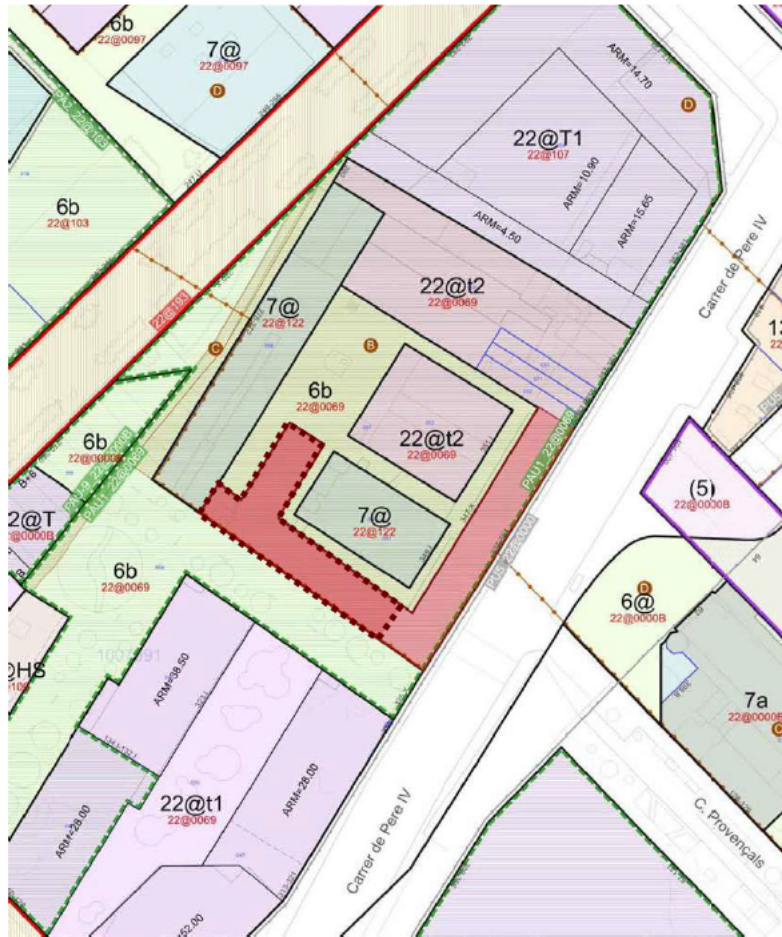
**ALBERT PEREZ
MONTES - DNI**

Firmado digitalmente por ALBERT PEREZ MONTES - DNI [REDACTED]
Número de reconocimiento (DN):
c=ES, sn=PEREZ MONTES,
givenName=ALBERT,
serialNumber=EXCS,
cn=ALBERT PEREZ MONTES - DNI
[REDACTED]
Fecha: 2024.06.27 14:58:25 +0200

Albert Pérez Montes
Arquitecte – Arquitecte Tècnic

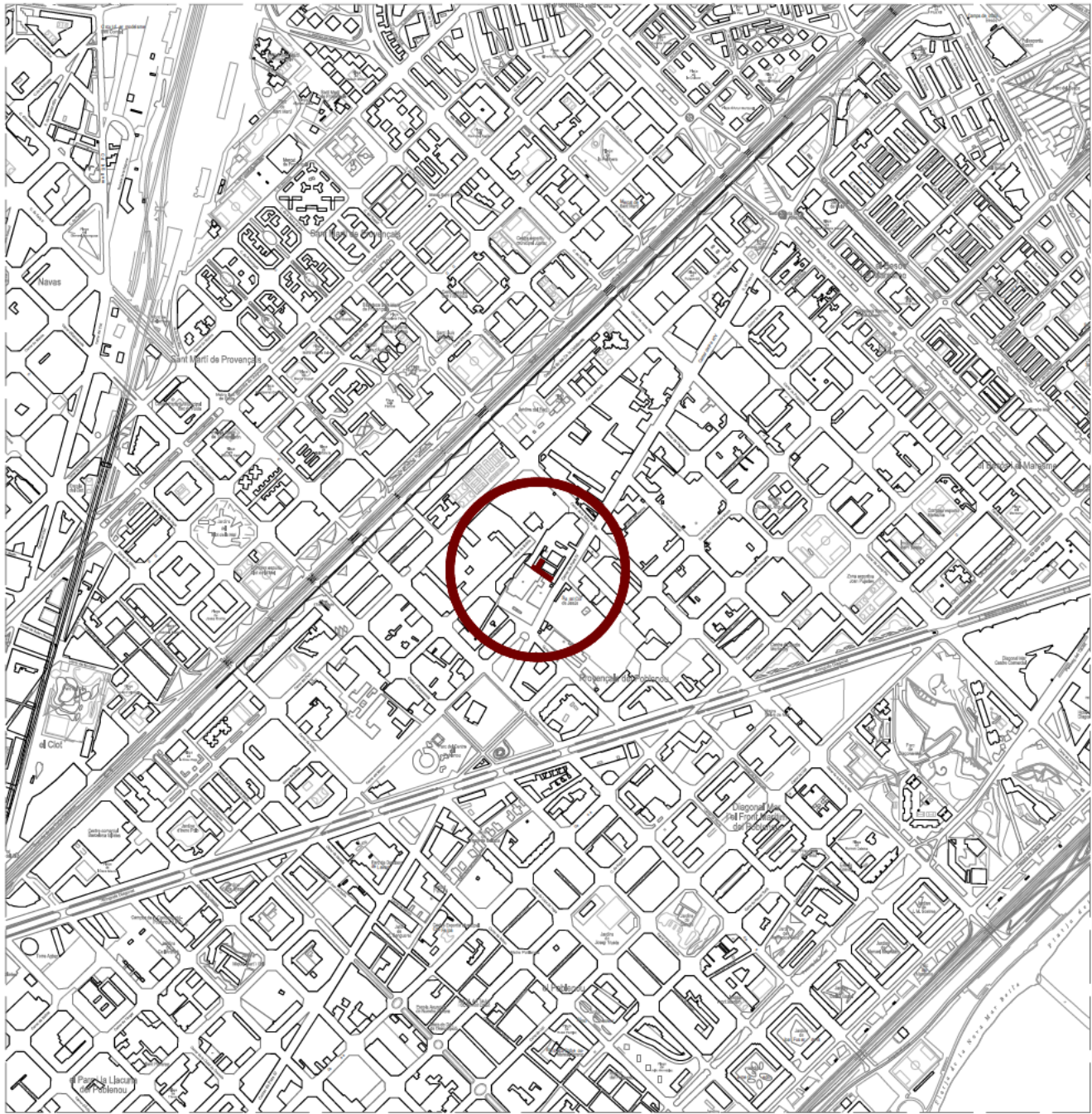
3.- DOCUMENTACIÓ ANNEXA

3.1.- FITXA URBANÍSTICA DE L'EMPLAÇAMENT





4. DOCUMENTACIÓ GRÀFICA



EMPLAÇAMENT
E. 1/2,000

SITUACIÓ
1/10,000



ORTOFOTOMAPA SITUACIÓ
E. 1/10,000



ORTOFOTOMAPA SITUACIÓ
E. 1/2,000



F01. SALA 01 (0,2,1)



F02. SALA 01 (0,2,1)



F03. SALA 01 (0,2,1)



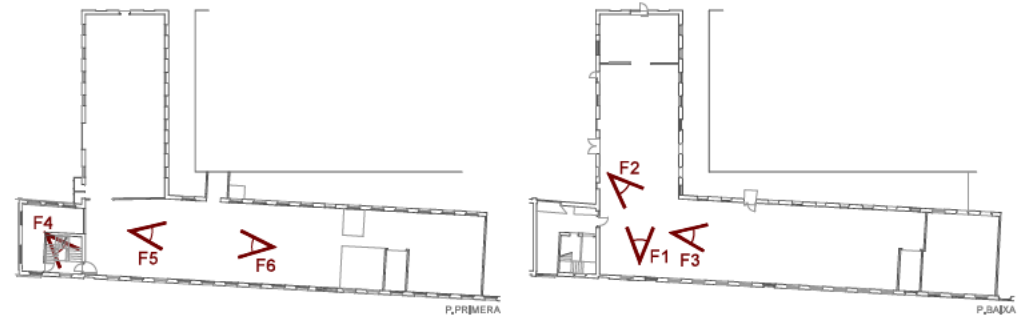
F04. ESCALA (1T-1,1)



F05. SALA 01 (1,2,1)



F06. ESTRUCTURA COBERTES





F07. ALÇAT SUD-OEST



F08. ALÇAT NORD-OEST I SUD-OEST



F09. ALÇAT NORD-EST



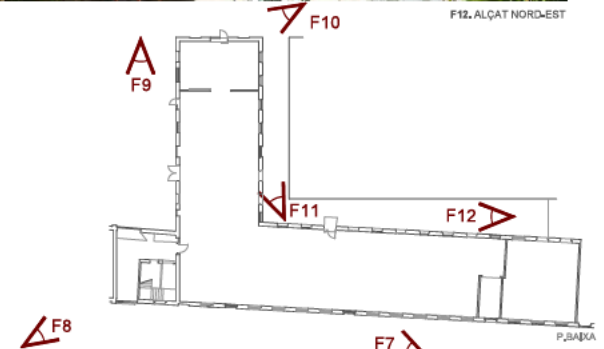
F10. ALÇAT NORD-EST

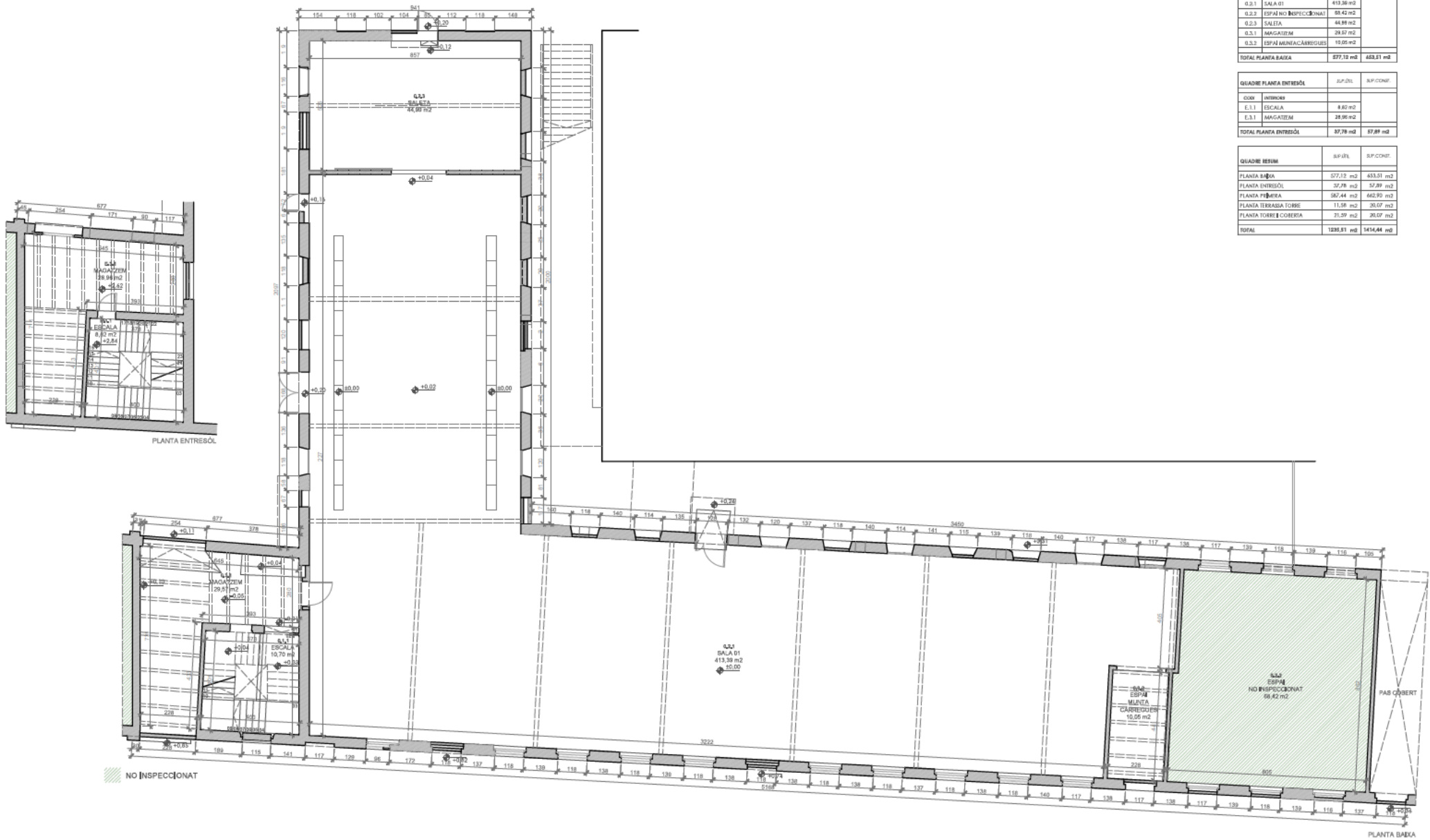


F11. ALÇAT SUD-EST



F12. ALÇAT NORD-EST

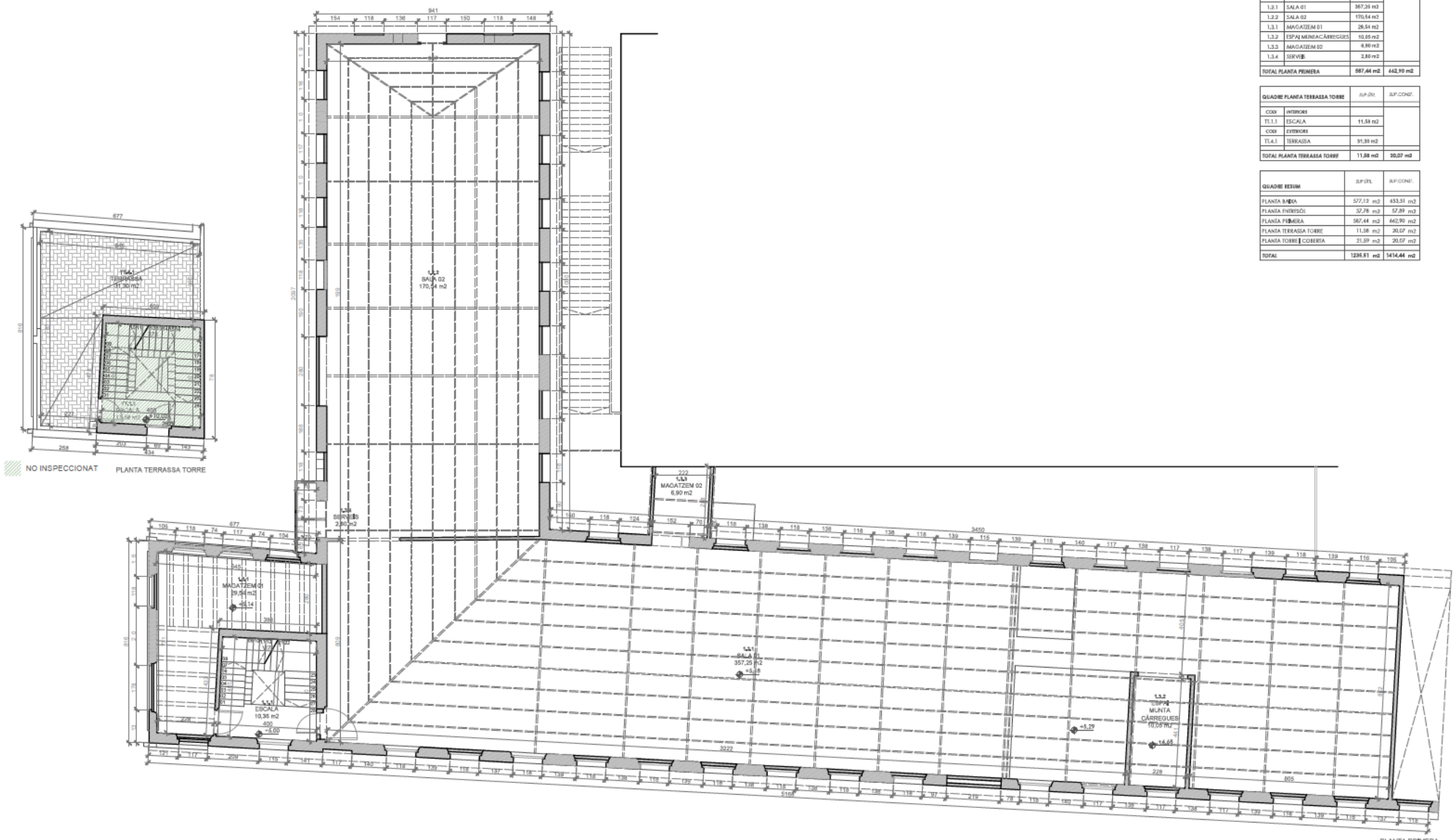




QUADRE PLANTA BAIXA		S.P. ÚTIL	S.P. CONST.
CODE	INTERIOR		
0.1.1	ESCALA	18,70 m ²	
0.2.1	SALA D1	413,39 m ²	
0.2.2	ESPAI NO INSPECCIONAT	58,42 m ²	
0.2.3	SALITA	44,89 m ²	
0.3.1	MAGAZIN	29,97 m ²	
0.3.2	ESPAI MUNTACARREGUES	19,05 m ²	
TOTAL PLANTA BAIXA		577,12 m ²	433,31 m ²

QUADRE PLANTA ENTRESÒL		S.P. ÚTIL	S.P. CONST.
CODE	INTERIOR		
E.1.1	ESCALA	4,60 m ²	
E.1.2	MAGAZIN	23,96 m ²	
TOTAL PLANTA ENTRESÒL		28,56 m ²	28,56 m ²

QUADRE RESUM		S.P. ÚTIL	S.P. CONST.
PLANTA BAIXA		577,12 m ²	433,31 m ²
PLANTA ENTRESÒL		28,56 m ²	28,56 m ²
PLANTA PAVIMENT		387,44 m ²	462,39 m ²
PLANTA TERRASSA TOBRE		11,58 m ²	30,07 m ²
PLANTA TOBRE COBERTA		21,29 m ²	30,07 m ²
TOTAL		1225,81 m ²	1414,44 m ²



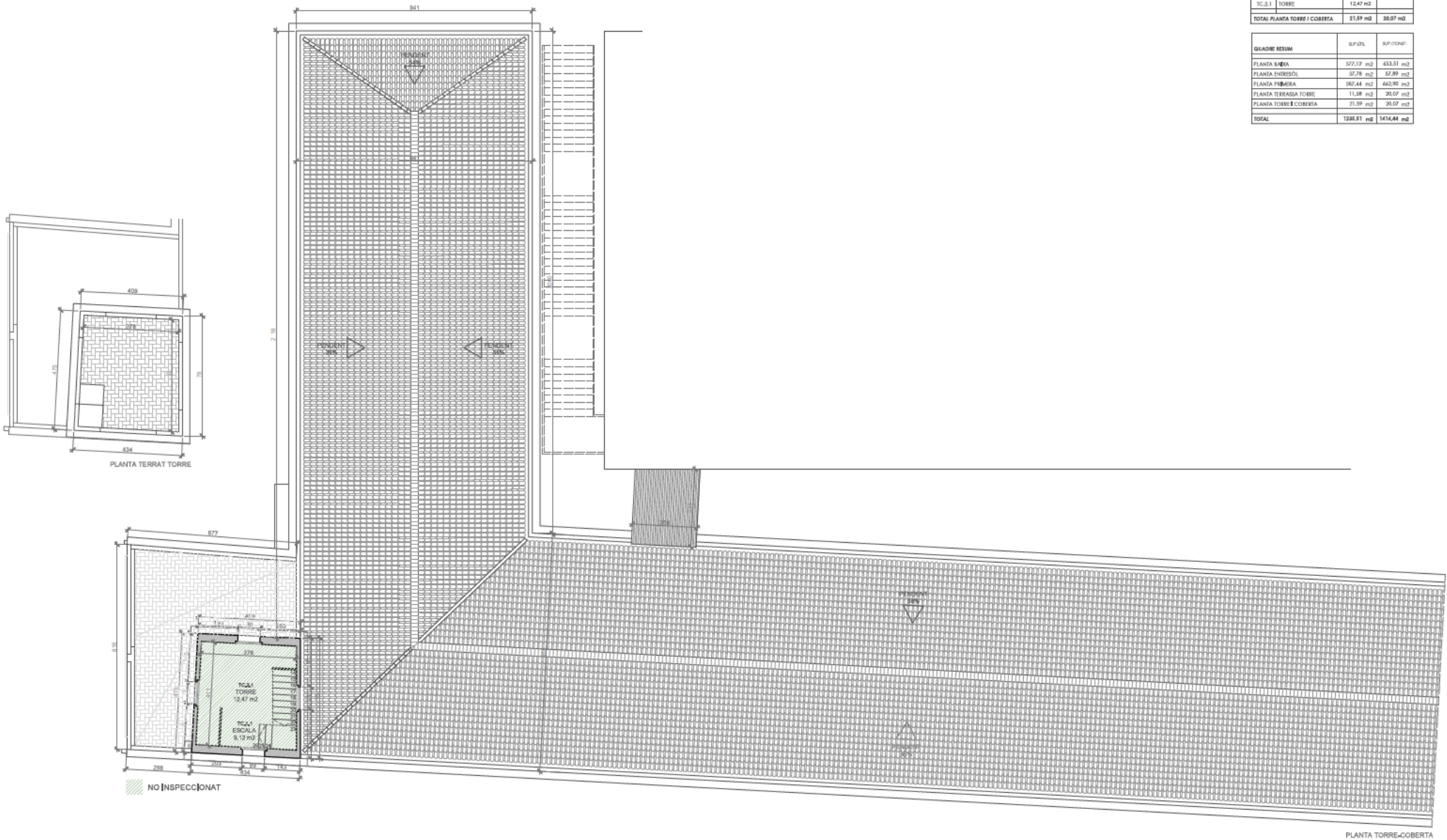
QUADRE PLANTA PRIMERA		SUP. ÚTIL	SUP. CONST.
CODI	INTERIOR		
1.1.1	ESCALA	10,36 m ²	
1.1	SALA 01	387,28 m ²	
1.2	SALA 02	170,54 m ²	
1.3.1	MAGAZIN 01	26,54 m ²	
1.3.2	ESPAI MUNTIA CÀRREGUES	10,05 m ²	
1.3.3	MAGAZIN 02	9,89 m ²	
1.3.4	SERVEI	2,49 m ²	
TOTAL PLANTA PRIMERA		987,44 m²	442,90 m²

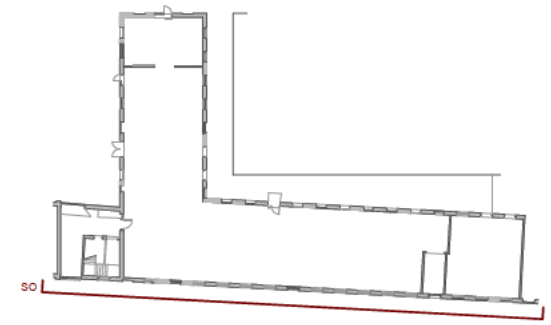
QUADRE PLANTA TERRASSA TORRE		SUP. ÚTIL	SUP. CONST.
CODI	INTERIOR		
TL.1.1	ESCALA	11,58 m ²	
CODI	EXTERIOR		
TL.4.1	TERRASSA	31,39 m ²	
TOTAL PLANTA TERRASSA TORRE		42,97 m²	30,07 m²

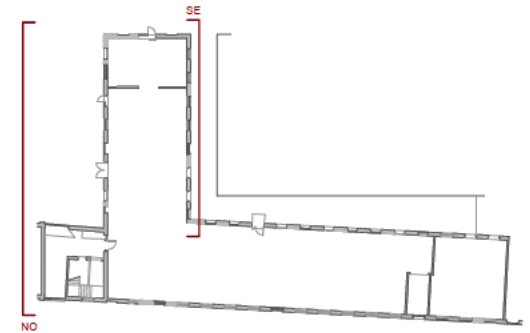
QUADRE RESUMI		SUP. ÚTIL	SUP. CONST.
PLANTA BASE		277,12 m ²	433,51 m ²
PLANTA INTERSOL		32,28 m ²	52,89 m ²
PLANTA PRIMERA		987,44 m ²	442,90 m ²
PLANTA TERRASSA TORRE		42,97 m ²	30,07 m ²
PLANTA TORRE I COBERTA		21,59 m ²	30,07 m ²
TOTAL		1286,81 m²	1414,44 m²

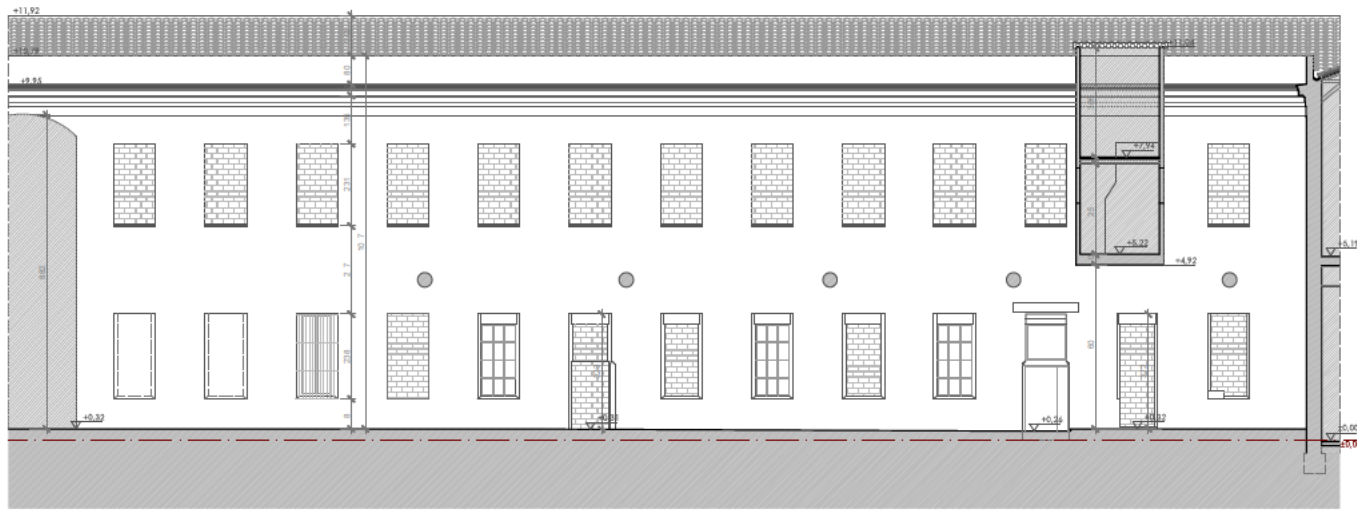
QUADRE PLANTA TORRE I COBERTA		SUP.ÚTL.	SUP.COINT.
CODE	INTERIOR		
IC.L1	ESCALA	8,12 m2	
IC.L1	TORRE	12,47 m2	
TOTAL PLANTA TORRE I COBERTA		21,59 m2	20,97 m2

QUADRE RESUM		SUP.ÚTL.	SUP.COINT.
PLANTA BASEA		277,17 m2	453,51 m2
PLANTA ENTRESSÒL		37,78 m2	57,89 m2
PLANTA PAREJERA		587,44 m2	662,90 m2
PLANTA TERRASSA TORRE		11,58 m2	20,07 m2
PLANTA TORRE I COBERTA		21,59 m2	20,97 m2
TOTAL		1232,51 m2	1414,44 m2

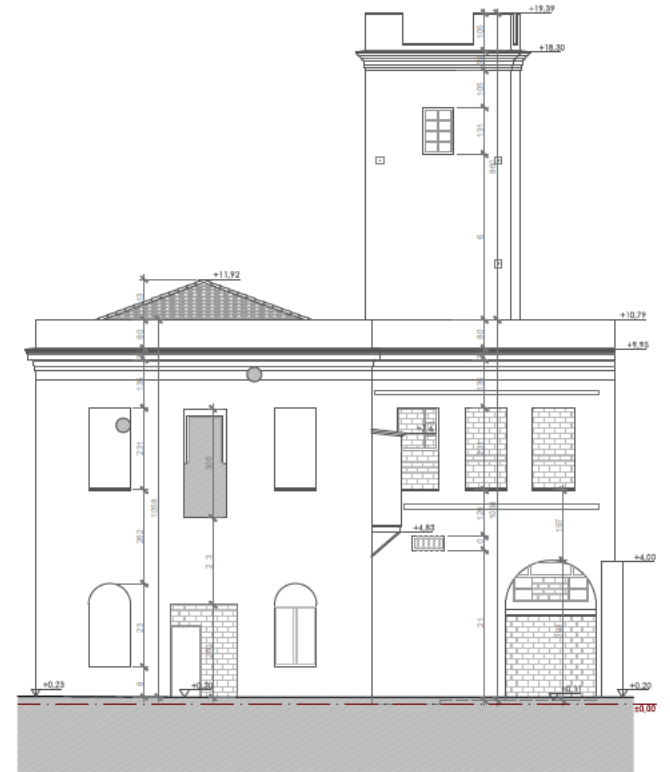








ALÇAT NORD-EST NAU



ALÇAT NORD-EST TESTERA

